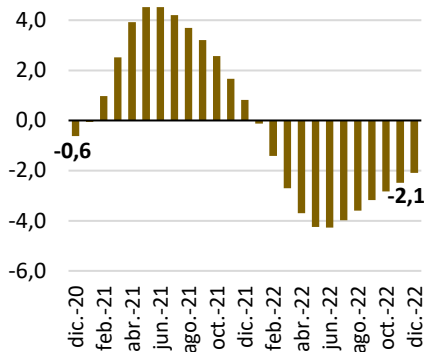


## Índice Mensual de la Actividad Agropecuaria- IMAGRO Diciembre, 2022

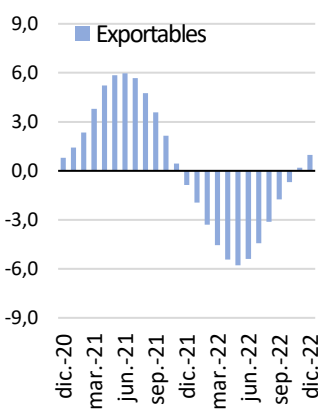
**IMAGRO**  
variación interanual %



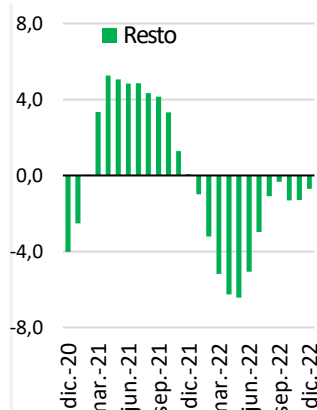
En diciembre de 2022, la actividad agropecuaria registró una disminución interanual de -2,1%; lo que representó que durante los doce meses del 2022 la producción de esta actividad presentó variaciones interanuales negativas; sin embargo, desde julio 2022 estas caídas interanuales son cada vez menores.

Según el Banco Central de Costa Rica (BCCR), los factores que incidieron en este comportamiento fueron:

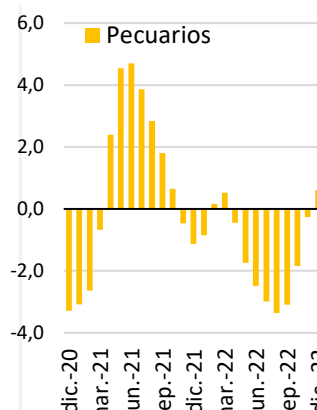
- el conflicto bélico en el este de Europa que causó una menor exportación de algunos productos a esos mercados;
- el incremento de los precios en los insumos importados como los fertilizantes y concentrados alimenticios que conllevaron a altos costos de producción;
- además de, las condiciones climáticas inestables que provocaron menores rendimientos en los cultivos de ciclo corto como las hortalizas, que también favorecieron la enfermedad de la roya en los cafetales, lo que provocó un menor rendimiento de la producción cafetalera.



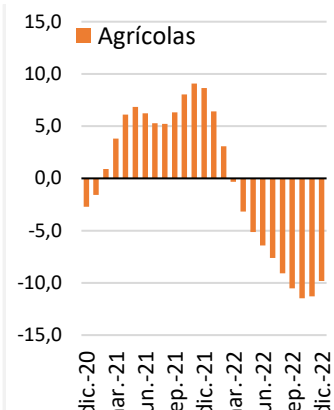
Incluye: piña, banano, melón, sandía, flores, follajes y plantas vivas



Incluye: Servicios de apoyo a la agricultura, la ganadería, y actividades postcosecha, pesca marítima y acuicultura

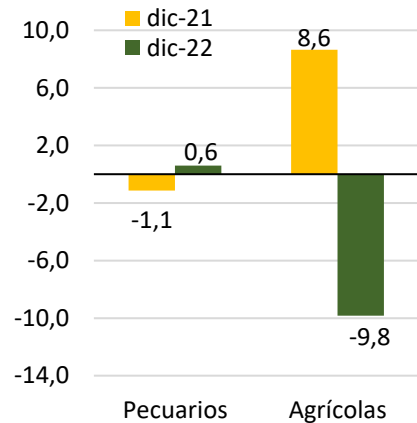
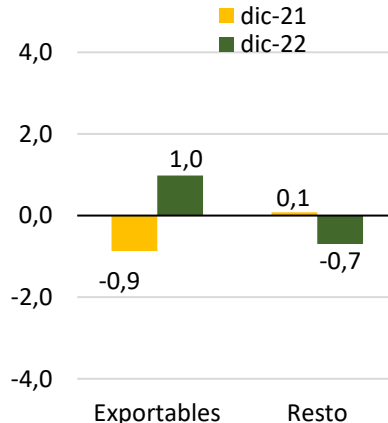
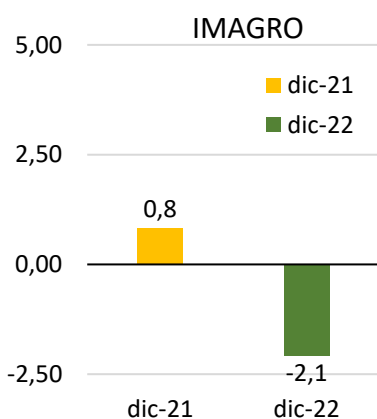


Incluye: bovino, porcino, pollo, otros animales vivos, huevos, leche y otros productos animales



Incluye: granos básicos, cereales, legumbres y otra semillas oleaginosas, hortalizas, raíces y tubérculos, caña, café y frutales

### Comparativo variación interanual (%) del IMAGRO y por sub-sectores, diciembre 2021 y diciembre 2022



Ver en: <http://www.infoagro.go.cr/EstadisticasAgropecuarias/IMAGRO/202212-IMAGRO.pdf>

Fuente: Sepsa con base en información del Departamento de Estadísticas Macroeconómicas, Banco Central de Costa Rica, febrero 2023.