

SETIEMBRE 2015

Producción Nacional

1. Volumen

En el cuadro 1 se presenta la comparación de los volúmenes mensuales de producción que se origina de los datos de los censos (tres veces en el año) y las verificaciones (aproximadamente dos meses después de que se realiza el censo).

**Cuadro 1. Costa Rica. Papa.
Producción por mes, 2011-2015.
En toneladas métricas**

	2011	2012	2013	2014	2015 ^{1/}
Enero	1.761	3.751	5.607	3.629	5.297
Febrero	4.390	6.882	4.517	4.318	4.439
Marzo	1.906	6.101	2.895	5.599	7.948
Abril	4.575	8.164	4.043	4.429	5.645
Mayo	5.942	6.343	4.686	4.766	6.407
Junio	5.750	4.297	2.996	5.762	6.985
Julio	7.138	7.119	1.585	6.201	8.049
Agosto	6.909	7.542	6.206	9.750	10.055
Septiembre	4.510	6.123	5.680	6.897	12.585
Octubre	3.429	5.022	5.627	5.580	7.400
Noviembre	3.574	4.299	3.648	8.627	3.310
Diciembre	10.074	3.675	5.433	11.193	982
Total	59.958	69.318	52.923	76.751	79.102

1/Información resultado de censos y verificaciones. Datos de noviembre y diciembre son preliminares.

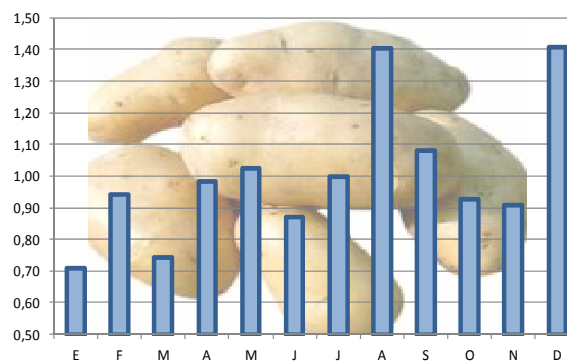
Fuente: Elaboración SIA/CNP con datos de Censos y Verificaciones

En el gráfico 1 se traza el índice estacional¹ de producción desde 2011 a 2014. Es bastante notable que en el periodo mencionado los meses que exponen importantes volúmenes de producción son

¹ Índice Estacional; indican el incremento o disminución porcentual que el componente estacional produce en cada mes.

agosto y diciembre. Es importante tomar en consideración que hasta el momento se tiene una expectativa de producción anual de 79.102 toneladas, esto sin recabar la información del tercer censo de producción; lo cual sugiere un incremento de 3%. Esta situación debe ser tomada en cuenta al planear una estrategia de comercialización puesto que según el índice estacional de producción en diciembre tradicionalmente ocurre una elevada producción y esto podría ocasionar disminución de los precios.

Gráfico 1. Papa. Índice Estacional de Producción 2011-2014

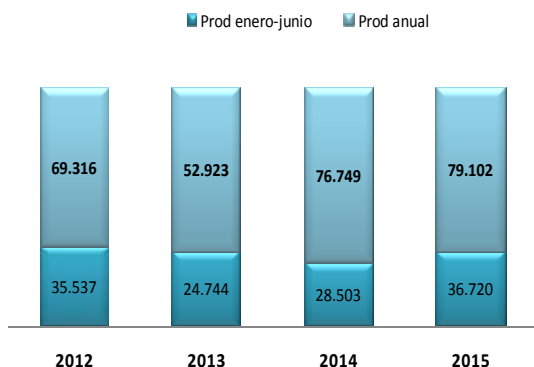


Fuente: Elaboración SIA/CNP con datos de Censos y Verificaciones

En el gráfico 2 se expone el nivel de producción del primer semestre de los años 2012 a 2015 y se compara con el volumen total anual para tener una mejor visión del comportamiento que se podría esperar en el 2015. Este año el volumen de producción del primer semestre es de 36.720 toneladas, cifra 8.217 toneladas métricas por encima del volumen del primer semestre del año anterior.

SETIEMBRE 2015

**Gráfico 2. Papa. Comparativo Volumen de Producción Primer Semestre, 2012 a 2015^{2/}.
En toneladas métricas**



2/ Información resultado de censos y verificaciones.

Fuente: Elaboración SIA/CNP con datos de Censos y Verificaciones

En el cuadro 2 se resume el área destinada al cultivo de papa, los volúmenes de producción y los rendimientos de los cantones dedicados a esta actividad durante el año anterior y este año. Se espera que al final de 2015 la producción incremente a 79.102 toneladas, haciendo la observación de que se trata de cifras preliminares puesto que aún falta un censo por realizar. Sin embargo a partir de las cifras obtenidas hasta el momento, se puede hacer una aproximación del área y volumen por cantón, así como del comportamiento de los rendimientos.

En este particular, se observa que este año en promedio los rendimientos mejoran en la mayor cantidad de las zonas productoras.

Cuadro 2. Costa Rica. Papa.
Área sembrada, producción total y rendimiento por Cantón, año 2014 -2015*

Cantón/Año	Área		Producción		Rendimiento	
	2014	2015	2014	2015	2014	2015
Zarcero	611,55	543,00	14.893,50	15.958,73	24,35	29,39
Naranjo	107,59	29,50	2.545,18	1.053,90	23,66	35,73
Turrialba	110,00	244,65	2.674,33	6.366,20	24,31	26,02
Oreamuno	1.071,54	443,08	22.315,56	13.130,62	20,83	29,64
El Guarco	0,74	10,70	18,39	229,98	24,85	21,49
Cartago	538,11	802,94	11.183,48	21.939,74	20,78	27,32
Alvarado	950,58	706,43	23.088,61	20.076,91	24,29	28,42
Paráiso	2,20	8,29	30,03	94,71	13,67	11,42
Dota		8,75		250,84		28,67
Total	3.392,29	2.797,34	76.749,08	79.101,61		
Promedio	424,04	310,82	9.593,63	8.789,07	22,09	26,46

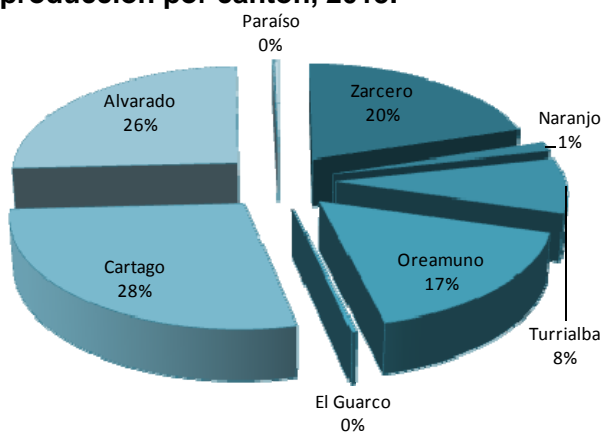
*Los datos de 2015 deben considerarse preliminares pues considera la información obtenida hasta la verificación de agosto 2015.
Fuente: Elaboración SIA/CNP con datos de Censos y Verificaciones

Alvarado y el Cantón Central de Cartago comprenden el 54% de la producción de papa a nivel nacional (gráfico 3). Si bien otras regiones destinan a esta siembra áreas mucho menores, poseen rendimientos bastante altos que sobrepasan el promedio, como es el caso de Naranjo y Zarcero.

A nivel nacional existe gran investigación y se realizan esfuerzos importantes en el desarrollo de nuevas variedades, especialmente de aquellas que sean aptas para la industrialización y las que mejoren los rendimientos de acuerdo a las diferentes zonas y características geográficas y climáticas del país.

SETIEMBRE 2015

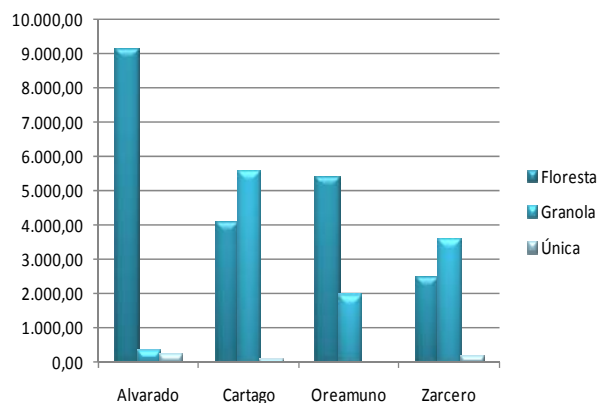
Gráfico 3. Papa. Distribución de la producción por cantón, 2015.



Fuente: Elaboración SIA/CNP con datos de Censos y Verificaciones

De acuerdo con el II Censo realizado en 2015, nuestros agricultores poseen preferencia por el cultivo de las variedades *Floresta*, *Granola* y *Única* en ese orden de importancia, tal como se expone en el gráfico 4 donde se resume el área sembrada de cada variedad en los principales cantones productores.

Gráfico 4. Papa. Área sembrada de las principales variedades por cantón de mayor producción, censo II-2015. En hectáreas



Fuente: Elaboración SIA/CNP con datos de Censos

Las otras variedades que fueron utilizadas por el sector agrícola durante el año pasado fueron *Desirée*, *Maleque*, *Atzimba*, *Banana*, *Pasquí*, *Durán*, *Kamuk*, *Idiap* e *Idiafrit* sin mencionar otras en porcentajes muy bajos.

SETIEMBRE 2015

Importaciones

1. Papa fresca

Al analizar el volumen de importación en los últimos cuatro años (gráfico 5) se observa que se mantiene por debajo de 5.000 toneladas desde el año 2011 y que más bien muestra una tendencia a reducirse. En 2013 el producto importado representó 7,04% de la producción nacional, mientras que el año pasado apenas representó 2,28%.

Gráfico 5. Papa fresca. Comparativo producción vrs importación, 2011-2015*.
En toneladas métricas



*Información preliminar de 2015.
Fuente: SIA/CNP con datos de DGA

En el cuadro 3 se observa el detalle mensual de producto fresco importado por Costa Rica según país de origen, desde 2013 hasta el año anterior. Canadá aparece como principal proveedor de papa fresca, alcanzando 86% del total de papa importada en el 2014, seguido por Estados Unidos.

En ese año el producto fresco importado significó el 8,7% del total de papa importada a nivel general, el restante 91,3% fue de papa procesada.

Octubre 2014 registra el último ingreso de papa fresca, a la fecha de hoy, en 2015 no se ha importado papa fresca.

Cuadro 3. Costa Rica. Papa fresca. Importación mensual por país de origen, 2013- 2014. En kilogramos

Mes/año	Canadá	Estados Unidos	Total general
Enero 2013	75.000		75.000
Febrero	396.597		396.597
Marzo	481.620		481.620
Abril	480.076	25.000	505.076
Mayo	74.846		74.846
Junio	51.948	48.820	100.768
Julio		196.000	196.000
Agosto		192.260	192.260
Setiembre		48.560	48.560
Octubre	384.795		384.795
Noviembre	893.948		893.948
Diciembre	377.021		377.021
Total	3.215.851	510.640	3.726.491
Enero 2014	255.152	24.948	280.100
Febrero	286.322		286.322
Marzo	123.880		123.880
Abril	149.692		149.692
Mayo	251.792		251.792
Junio	208.596		208.596
Julio	249.480		249.480
Octubre	75.592	123.945	199.537
Total	1.600.506	148.893	1.749.399

Fuente: SIA/CNP con datos de DGA

SETIEMBRE 2015

2. Papa procesada

La importación de papa procesada se resume en el cuadro 4, donde se puede observar que en total en el 2014 se importó más de 20.100 toneladas métricas. Ese año en los meses de enero y diciembre se registran los ingresos más elevados de producto procesado. Mientas que hasta el mes de agosto de 2015 ha ingresado poco más de 14.300 toneladas de producto procesado.

Para efectos de este análisis se agruparon las partidas arancelarias 2004100020, 2004100090 y 2005200000 de papa procesada.

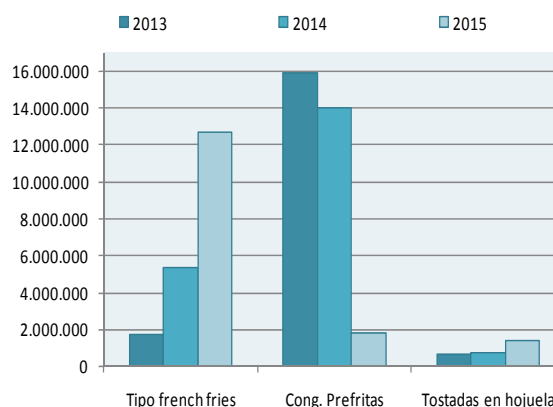
En el gráfico 6 se realiza la comparación del volumen importado entre 2013 y agosto 2015 por descripción arancelaria, se aprecia que el tipo de papa procesada que más volumen registra en importaciones es la papa prefrita congelada, sin embargo el volumen del año 2014 para esa partida disminuyó casi dos mil toneladas métricas. Sigue en orden de importancia la importación de papas tipo french fries y por último las papas en hojuela.

Cuadro 4. Costa Rica. Papa procesada. Importación mensual, 2013- agosto 2015. En kilogramos

Mes	2013	2014	Ene-ago 2015
E	1.813.772,00	1.994.588,33	1.924.615,65
F	1.354.349,00	1.713.227,29	1.748.592,36
M	1.338.034,00	1.708.992,99	2.244.910,13
A	1.571.593,00	1.753.415,93	1.874.471,22
M	1.197.382,00	1.454.557,53	1.609.826,38
J	1.396.011,00	1.457.646,39	1.587.415,27
J	1.637.911,00	1.273.772,62	1.467.170,27
A	1.452.065,00	1.357.911,92	1.861.118,82
S	1.473.085,00	1.797.315,88	
O	1.710.590,00	1.608.515,37	
N	1.703.735,00	1.861.416,66	
D	1.558.831,00	2.128.656,29	
Total	18.207.358,00	20.110.017,20	14.318.120,09

Fuente: SIA/CNP con datos de DGA

Gráfico 6. Papa procesada. Comparativo de importación por descripción arancelaria, 2013-2015. En kilogramos

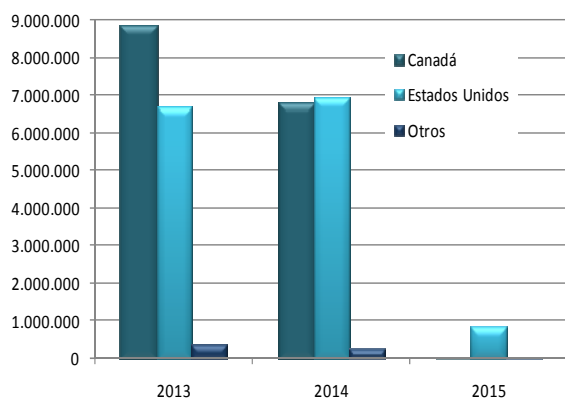


SETIEMBRE 2015

Al realizar el análisis del volumen de papa congelada prefrita, se observa en el gráfico 7 que Canadá y Estados Unidos han sido los principales orígenes de este producto, registrando incremento en el volumen importado en 2014 respecto al total importado en 2013. En lo que va del año 2015 solamente se ha registrado el ingreso de producto de Estados Unidos y en un volumen que no llega a mil toneladas.

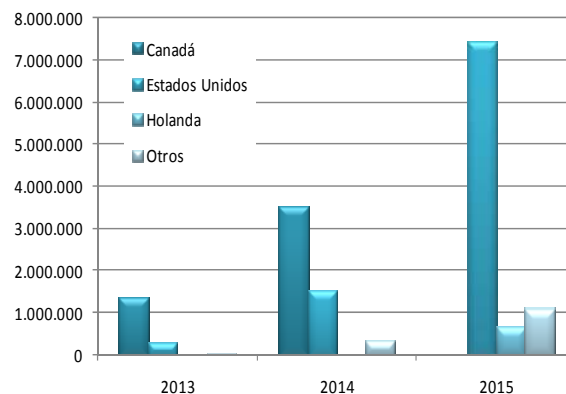
En el gráfico 8 se expone el volumen importado de papas tipo a la francesa en los años 2013 y hasta agosto 2015. Tradicionalmente el país ha importado mayormente de Canadá, sin embargo este año Estados Unidos y Holanda son los mayores proveedores.

Gráfico 7. Papa procesada. Importación de Papas congeladas prefrita por país de origen, 2013-agosto 2015. En kilogramos



Fuente: SIA/CNP con datos de DGA

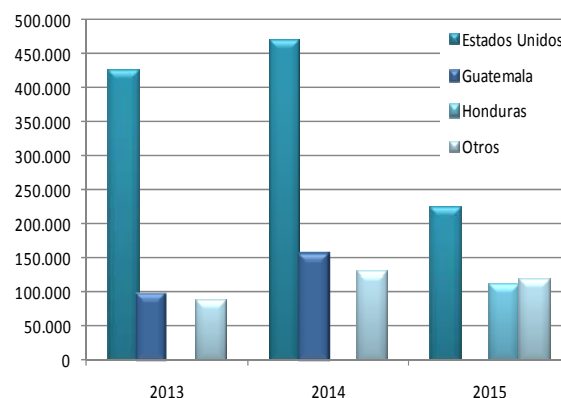
Gráfico 8. Papa procesada. Importación de Papa Prefrita tipo a la Francesa por país de origen, 2013- agosto 2015. En kilogramos



Fuente: SIA/CNP con datos de DGA

Al analizar la importación de la partida de papas en hojuela se puede observar en el gráfico 9 que Costa Rica adquiere este producto desde Estados Unidos principalmente, pero también de otros países centroamericanos como Guatemala y Honduras.

Gráfico 9. Papa procesada. Importación de Papas en Hojuela por país de origen, 2013- agosto 2015. En kilogramos



Fuente: SIA/CNP con datos de DGA

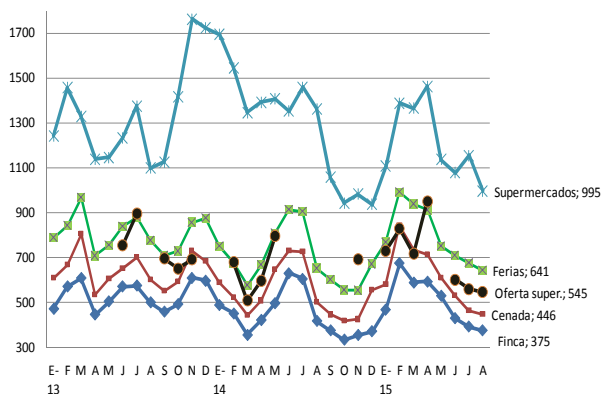
SETIEMBRE 2015

Precios Nacionales

En el gráfico 10 se presentan los precios de papa fresca en los mercados nacionales y sus respectivas tendencias desde el 2013 hasta agosto 2015. En todos los mercados de análisis se observa un comportamiento homólogo, siendo la tendencia en el presente año hacia la baja. A nivel de precio en finca, se observa que ha disminuido a $\text{¢}375/\text{kg}$ en el mes de agosto, mientras que al consumidor en las Ferias del Agricultor llegó a $\text{¢}641/\text{kg}$.

Se observa que el precio de Supermercado con Oferta oscila entre el precio de Ferias y el precio de CENADA.

Gráfico 10. Costa Rica. PAPA. Precios mensuales en mercados nacionales 2013- Agosto 2015. En $\text{¢}/\text{kg}$



Fuente: Elaboración SIA/CNP con datos del PIMA-CENADA y las Direcciones Regionales del CNP

En el 2014 el Margen Bruto de Comercialización promedio en la relación Finca- Supermercado es de 65,46%, frente a 18,7% en Finca-Cenada y 36,75% en la relación Finca-Ferias. Lo anterior significa en la relación Finca- Supermercado, que del precio pagado por el consumidor en el supermercado el 65,46% del mismo se destina a la comercialización de la papa, por parte de los supermercados; el restante 34,54% es lo que gana el productor al venderlo en la finca.

Mientras que en la relación Finca-Cenada, 18,7% de lo que paga el consumidor en el mayoreo responde a la comercialización, mientras que el restante 81,3% es lo que recibe el productor al venderlo en su finca.

Finalmente, en la relación Finca-Ferias el 36,75% del precio que pagan los consumidores que adquieren la papa en la Feria se destina a la comercialización, mientras el restante 63,25% es para el productor. Esta relación podría mejorar para el productor si él mismo asume la comercialización de su producto, con lo cual puede controlar más la inversión en transporte y obtener un mayor beneficio del precio final.

SETIEMBRE 2015

Precios Internacionales Mayoristas

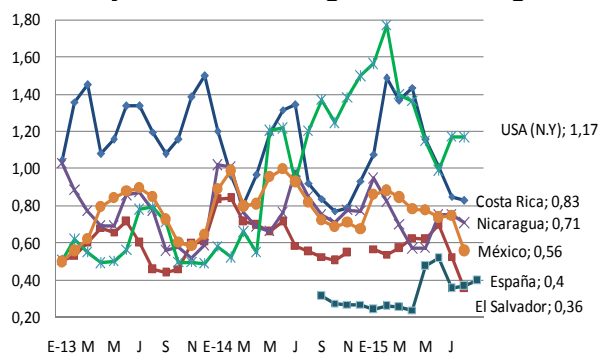
En el gráfico 11 se presentan los precios de papa en mercados mayoristas a nivel internacional desde enero 2013 hasta agosto 2015. Desde agosto del año anterior Estados Unidos muestra una tendencia al alza, alcanzando un máximo de US\$1,77/kg en febrero pasado.

Por su parte el precio mayorista en Costa Rica es bastante más elevado en febrero 2015 del precio que tuviera hace un año, tal como se muestra en el gráfico antes mencionado.

El precio menor a nivel internacional durante el último mes es el de El Salvador, el cual registró el kilogramo de papa en US\$0,36/kg.

Entre los países objeto de seguimiento en los precios internacionales de papa, se aprecia que México, Nicaragua y El Salvador poseen precios más bajos y además son mercados geográficamente más cercanos a nuestro país, sin embargo no son proveedores de producto fresco por razones fitosanitarias.

Gráfico 11. Costa Rica. Papa.
Precios internacionales mensuales en mercados mayoristas. 2013- Agosto 2015 \$/kg



Fuente: Elaboración SIA/CNP con datos de los Sistemas de Información de Mercados de Américas