



## Indicadores económicos y sociales del Sector Agropecuario. I Semestre 2012



Secretaría Ejecutiva de Planificación Sectorial Agropecuaria

**Agosto 2012**  
Nº AEEI-013

## CONTENIDO

Producción, empleo y tipo de cambio.....	1
<u>Cuadros</u>	
1. Índice Mensual de Actividad Económica (IMAE), según industria.....	2
2. Trabajadores por actividad económica, según sector institucional.....	3
3. Tipo de cambio del dólar.....	4
Precios.....	5
<u>Cuadros</u>	
1. Evolución mensual del índice de precios al consumidor según grupo.....	6
2. Evolución mensual del índice de precios al consumidor del grupo de Alimentos, según clase.....	7
3. Evolución mensual del índice de precios al consumidor de cebolla, papa y tomate.....	8
4. Evolución del precio promedio mensual pagado al productor de cebolla, papa y tomate.....	10
5. Evolución del precio promedio mensual pagado al productor de Palma africana.....	12
6. Precios internacionales de algunos productos básicos.....	13
Tasas de interés.....	15
<u>Cuadros</u>	
1. Tasa de interés mensual para préstamos en moneda nacional para el sector Agricultura.....	16
2. Tasa de interés mensual para préstamos en moneda nacional para el sector Ganadería.....	17



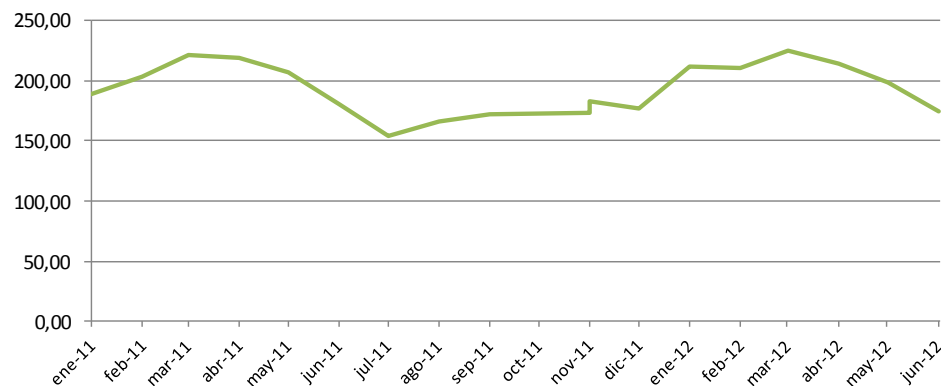
# **Producción, empleo y tipo de cambio**

Cuadro 1  
Costa Rica. Índice Mensual de Actividad Económica (IMAE) según industria  
1991=100

Industria	Índice						Variación interanual %					
	ene-12	feb-12	mar-12	abr-12	may-12	jun-12	ene-12	feb-12	mar-12	abr-12	may-12	jun-12
<b>Agricultura, silvicultura y pesca</b>	<b>212,18</b>	<b>210,86</b>	<b>225,02</b>	<b>214,03</b>	<b>198,24</b>	<b>174,81</b>	<b>11,98</b>	<b>3,80</b>	<b>1,44</b>	<b>-2,27</b>	<b>-4,17</b>	<b>-3,33</b>
Industria manufacturera	270,64	277,67	371,78	275,19	373,47	298,77	13,87	11,54	19,79	9,99	18,38	4,18
Extracción de minas y canteras	121,34	117,60	109,71	133,61	113,62	147,94	2,99	1,21	2,51	2,76	4,06	3,62
Electricidad y agua	258,38	260,11	266,20	265,05	268,03	268,51	5,34	5,24	4,58	3,02	3,94	3,18
Construcción	280,12	281,21	284,15	282,93	283,52	287,97	2,36	1,89	2,35	3,02	3,04	2,80
Comercio	186,39	185,69	181,47	175,83	183,83	179,23	4,48	5,02	5,71	3,06	4,83	4,95
Hoteles	446,73	509,09	454,54	349,15	365,03	353,92	4,87	4,99	4,33	2,87	2,27	3,90
Transporte, almacenamiento y comunicaciones	539,83	522,16	527,34	511,61	512,70	527,57	8,76	8,06	7,41	7,10	7,52	8,89
Servicios financieros y seguros	393,31	389,86	399,87	392,45	391,55	393,56	8,62	8,83	9,18	7,85	6,02	9,02
Otros servicios prestados a Empresas	649,82	672,79	686,73	676,23	687,82	715,95	9,85	12,24	9,59	10,59	9,05	9,59
Servicios de intermediación financiera medidos indirectamente	578,65	584,26	582,52	580,70	579,72	583,97	7,39	8,78	7,77	6,70	6,85	7,21
Resto de industrias	192,75	192,91	192,88	194,09	194,01	194,29	2,46	2,44	2,44	2,41	2,42	2,42
<b>IMAE con la industria electrónica de alta tecnología</b>	<b>263,16</b>	<b>264,55</b>	<b>287,94</b>	<b>260,27</b>	<b>282,55</b>	<b>263,73</b>	<b>8,08</b>	<b>6,75</b>	<b>8,79</b>	<b>5,16</b>	<b>7,64</b>	<b>4,36</b>

Fuente: SEPSA, con información del BCCR

Gráfico 1  
Costa Rica. Evolución mensual del IMAGRO



Fuente: SEPSA, con información del BCCR

**Cuadro 2**  
Costa Rica. Trabajadores por actividad económica, según sector institucional.  
(número de personas y porcentaje)

Concepto	Trabajadores						Variación interanual %					
	ene-12	feb-12	mar-12	abr-12	may-12	jun-12	ene-12	feb-12	mar-12	abr-12	may-12	jun-12
<b>Agricultura, ganadería, caza y silvicultura</b>	<b>161.387</b>	<b>163.532</b>	<b>163.838</b>	<b>161.072</b>	<b>166.924</b>	<b>166.902</b>	<b>-3,9</b>	<b>-3,1</b>	<b>-3,6</b>	<b>-2,9</b>	<b>1,8</b>	<b>2,4</b>
Pesca	5.851	5.859	5.942	6.122	5.986	6.110	-0,1	0,8	1,1	4,9	8,3	16,1
Explotación de minas y canteras	2.087	2.083	2.087	2.083	2.095	1.984	-5,7	-5,4	-8,1	-10,4	-9,2	-12,8
Industrias Manufactureras	150.386	152.951	153.758	154.122	154.230	154.708	7,2	8,6	7,7	8,9	9,1	9,9
Electricidad, gas y agua	16.388	16.437	16.432	16.443	16.511	16.561	4,2	4,4	3,6	3,6	3,7	3,5
Construcción	77.618	79.657	80.416	79.795	80.967	80.916	14,3	15,4	12,8	11,7	10,2	6,5
Comercio, reparac. vehíc. autom. y enser. dom.	213.572	212.568	212.424	211.838	212.939	213.766	4,4	4,0	4,1	4,4	4,7	4,5
Hoteles y restaurantes	57.393	57.364	57.268	57.130	56.701	56.353	6,1	5,5	4,5	3,9	3,8	3,6
Transporte, almacenamiento y comunicaciones	81.220	81.636	81.522	81.035	81.396	80.972	5,6	5,5	4,7	4,6	4,8	3,5
Intermediación financiera	43.127	43.428	43.670	43.616	43.901	44.414	1,0	1,9	2,1	2,3	2,9	4,0
Actividades inmobiliarias empres. Y de alquiler	169.466	169.454	170.193	168.233	169.078	169.694	7,5	6,8	6,3	5,2	4,3	4,0
Administración pública y defensa	209.678	209.211	198.664	203.038	202.799	200.843	5,6	3,8	-1,0	2,0	2,5	1,5
Enseñanza	46.274	45.318	45.522	47.770	48.250	47.226	10,7	9,5	4,5	7,0	7,3	4,4
Servicios sociales y de salud	28.262	28.472	28.611	28.729	28.849	28.989	5,5	5,4	5,0	5,0	4,9	4,2
Otras actividades de servicios	107.234	109.213	109.762	109.685	102.560	102.784	7,8	8,9	8,0	7,8	-0,4	-1,2
Hogares privados con servicio doméstico	17.510	17.740	17.701	17.777	17.889	17.995	2,8	3,5	2,2	3,1	2,6	2,6
Organizaciones extraterritoriales	414	414	417	406	409	407	6,2	5,3	5,0	2,8	3,0	3,8
Desconocida	162.341	162.962	164.275	165.428	167.974	167.176	4,5	5,6	5,3	6,4	6,8	5,0
<b>Total</b>	<b>1.550.208</b>	<b>1.558.299</b>	<b>1.552.502</b>	<b>1.554.322</b>	<b>1.559.458</b>	<b>1.557.800</b>	<b>5,1</b>	<b>5,2</b>	<b>3,9</b>	<b>4,5</b>	<b>4,6</b>	<b>4,0</b>

Nota: Trabajadores que cotizan para el régimen de Enfermedad y Maternidad de la CCSS

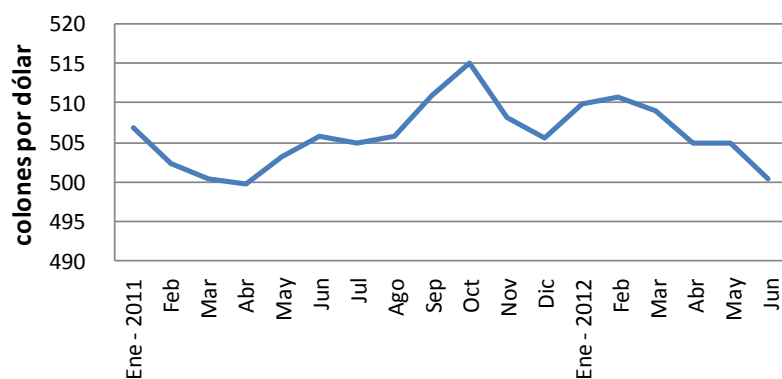
Fuente: Dirección Actuarial y Económica Área de Estadística. Estadística de Patronos, Trabajadores y Salarios. CCSS

**Cuadro 3**  
Costa Rica. Tipo de cambio del dólar. Promedio mensual y tasa de variación interanual (en colones por dólar y porcentaje)

Período	Promedio mensual compra venta	Variación	
		interanual (%) 1/	mensual (%)
<b>2011</b>			
Enero	506,86	-10,1	0,1
Febrero	502,29	-9,4	-0,9
Marzo	500,40	-6,9	-0,4
Abril	499,80	-3,1	-0,1
Mayo	503,24	-4,6	0,7
Junio	505,74	-5,6	0,5
Julio	504,95	-9,9	-0,2
Agosto	505,71	-12,8	0,2
Septiembre	511,04	-13,1	1,1
Octubre	515,11	-12,3	0,8
Noviembre	508,07	-9,7	-1,4
Diciembre	505,48	-10,9	-0,5
<b>2012</b>			
Enero	509,87	0,6	0,9
Febrero	510,71	1,7	0,2
Marzo	508,99	1,7	-0,3
Abril	504,97	1,0	-0,8
Mayo	504,85	0,3	0,0
Junio	500,27	-1,1	-0,9

1/ Variación interanual: se obtiene de dividir el mes de interés entre el mismo mes del año anterior  
Fuente: SEPSA, con información del Banco Central de Costa Rica

**Gráfico 2**  
Costa Rica. Comportamiento promedio mensual del tipo de cambio del dólar



Fuente: SEPSA, con información del BCCR



---

# Precios

**Cuadro 1**  
Costa Rica. Evolución mensual del índice de precios al consumidor según grupo.

Concepto	Índice						Variación interanual %						Variación mensual %					
	ene-12	feb-12	mar-12	abr-12	may-12	jun-12	ene-12	feb-12	mar-12	abr-12	may-12	jun-12	ene-12	feb-12	mar-12	abr-12	may-12	jun-12
<b>IPC</b>	<b>150,12</b>	<b>150,55</b>	<b>151,15</b>	<b>152,11</b>	<b>153,61</b>	<b>153,85</b>	<b>4,21</b>	<b>4,05</b>	<b>4,21</b>	<b>4,71</b>	<b>5,04</b>	<b>4,61</b>	<b>0,17</b>	<b>0,28</b>	<b>0,40</b>	<b>0,63</b>	<b>0,99</b>	<b>0,16</b>
Bebidas alcohólicas y cigarrillos	164,52	165,68	164,71	164,94	198,89	207,63	2,59	3,11	2,27	2,04	22,65	28,46	0,68	0,70	-0,59	0,14	20,59	4,39
Educación	171,97	178,93	179,41	179,42	179,90	179,81	7,92	7,80	7,61	7,61	7,69	7,50	2,20	4,05	0,26	0,01	0,27	-0,05
Comidas y bebidas fuera del hogar	170,87	172,53	172,38	173,59	173,91	174,36	6,18	6,95	6,43	6,28	6,21	6,18	0,61	0,98	-0,09	0,70	0,19	0,26
Alimentos y bebidas no alcohólicas	175,81	176,01	175,96	176,68	177,94	179,02	2,04	2,71	3,10	4,29	4,90	5,68	-1,61	0,11	-0,03	0,41	0,71	0,61
Salud	160,03	160,74	161,56	161,82	162,22	163,14	5,61	5,61	5,60	5,29	4,78	5,03	1,36	0,44	0,51	0,16	0,25	0,57
Bienes y servicios diversos	146,53	146,95	147,20	147,17	147,69	148,14	7,88	7,54	6,79	5,42	5,60	4,58	1,10	0,29	0,17	-0,02	0,36	0,30
Transporte	138,26	135,95	137,99	143,30	146,82	146,38	6,34	3,64	4,31	6,95	6,84	4,49	0,09	-1,67	1,50	3,85	2,45	-0,29
Alquiler y servicios de la vivienda	163,00	163,66	165,18	163,26	166,31	166,80	3,03	3,15	3,88	4,09	4,54	3,95	0,36	0,40	0,93	-1,17	1,87	0,29
Artículos para la vivienda y servicio doméstico	145,87	146,83	147,26	147,51	147,81	147,43	4,21	4,69	4,37	4,26	3,85	3,25	0,69	0,66	0,30	0,17	0,21	-0,26
Entretenimiento y cultura	122,94	123,38	122,89	122,43	121,54	120,79	1,96	2,32	2,37	0,97	1,82	1,23	1,40	0,36	-0,40	-0,37	-0,73	-0,62
Prendas de vestir y calzado	103,57	103,59	103,87	103,26	103,24	103,12	0,46	0,31	0,45	-0,01	-0,13	-0,41	-0,25	0,02	0,27	-0,59	-0,02	-0,12
Comunicaciones	97,38	97,32	97,29	97,15	97,14	97,03	-0,46	-0,42	-0,40	-0,51	-0,51	-0,58	0,00	-0,06	-0,03	-0,15	-0,01	-0,12

Fuente: SEPSA, con información del INEC

**Gráfico 1**  
Costa Rica. Variación porcentual interanual del IPC según grupo. Junio 2012



Fuente: SEPSA, con información del INEC

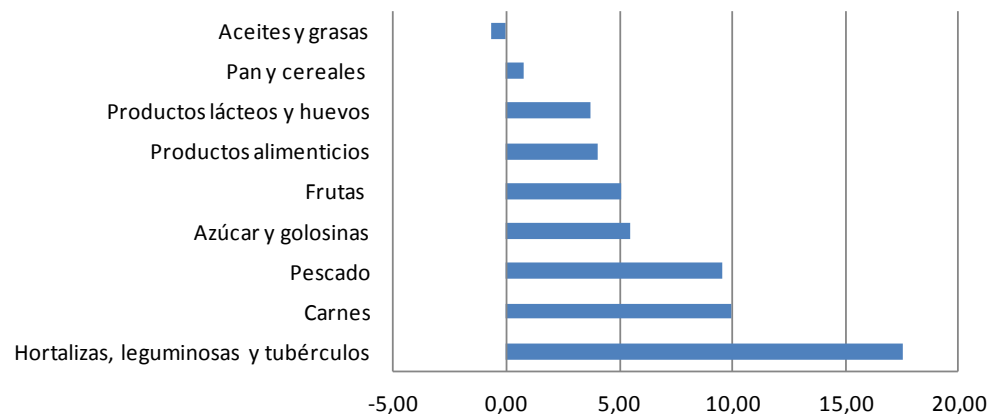


**Cuadro 2**  
Costa Rica. Evolución mensual del índice de precios al consumidor del grupo de Alimentos, según clase.

Concepto	Índice						Variación interanual %						Variación mensual %					
	ene-12	feb-12	mar-12	abr-12	may-12	jun-12	ene-12	feb-12	mar-12	abr-12	may-12	jun-12	ene-12	feb-12	mar-12	abr-12	may-12	jun-12
Hortalizas, leguminosas y tubérculos	194,16	190,81	186,24	184,95	191,41	193,21	-14,37	-10,88	-3,75	8,02	18,08	17,58	-14,30	-1,72	-2,40	-0,69	3,49	0,94
Carnes	155,81	155,71	156,29	158,09	160,98	161,90	5,23	6,00	5,34	6,44	8,50	9,97	0,79	-0,06	0,37	1,15	1,83	0,57
Pescado	171,70	171,00	173,65	177,61	177,74	180,24	6,87	5,38	6,04	7,68	7,31	9,55	0,68	-0,41	1,55	2,28	0,07	1,41
Azúcar y golosinas	149,78	150,73	149,98	150,13	150,66	150,76	7,32	8,37	7,42	5,84	6,32	5,49	0,28	0,63	-0,50	0,10	0,35	0,07
Frutas	177,62	179,41	180,21	181,89	179,51	183,74	0,38	-4,09	-0,43	1,72	-0,55	5,09	1,80	1,00	0,45	0,93	-1,31	2,35
Productos alimenticios	158,30	159,85	159,99	160,75	160,78	162,06	5,46	5,45	5,27	5,74	4,21	4,06	0,68	0,98	0,09	0,48	0,02	0,80
Productos lácteos y huevos	194,39	194,20	194,03	194,22	194,48	195,55	4,92	7,67	7,48	7,78	4,37	3,72	-0,72	-0,10	-0,09	0,10	0,14	0,55
Pan y cereales	187,57	188,54	188,67	189,06	188,62	188,71	2,76	3,39	1,36	0,15	0,24	0,76	0,32	0,52	0,06	0,21	-0,23	0,05
Aceites y grasas	184,39	186,77	187,64	186,08	187,58	189,67	5,97	1,07	-1,72	-2,94	-2,04	-0,68	1,31	1,29	0,47	-0,83	0,81	1,12

Fuente: SEPSA, con información del INEC

**Gráfico 2**  
Costa Rica. Variación porcentual interanual del IPC del grupo de alimentos, según clase. Junio 2012



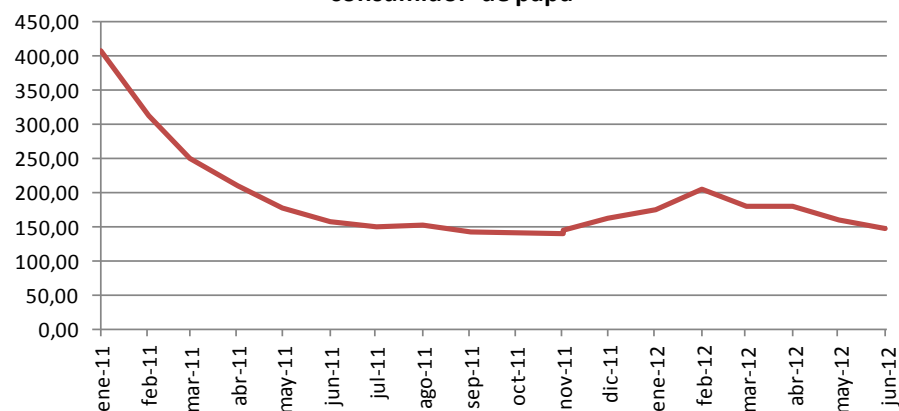
Fuente: SEPSA, con información del INEC

**Cuadro 3**  
Costa Rica. Evolución mensual del índice de precios al consumidor de cebolla, papa y tomate

Concepto	Índice						Variación interanual %						Variación mensual %					
	ene-12	feb-12	mar-12	abr-12	may-12	jun-12	ene-12	feb-12	mar-12	abr-12	may-12	jun-12	ene-12	feb-12	mar-12	abr-12	may-12	jun-12
Cebolla	315,52	303,84	286,83	260,23	264,64	296,15	-4,11	2,71	48,52	85,60	114,35	147,77	51,40	-3,70	-5,60	-9,27	1,69	11,91
Papa	175,14	203,78	180,73	179,92	159,13	146,16	-57,03	-34,64	-27,38	-13,74	-10,70	-7,40	7,30	16,35	-11,31	-0,45	-11,55	-8,15
Tomate	164,41	129,58	132,17	133,62	197,33	226,92	6,08	-24,67	-24,05	13,29	98,12	112,15	-60,88	-21,18	2,00	1,09	47,68	14,99

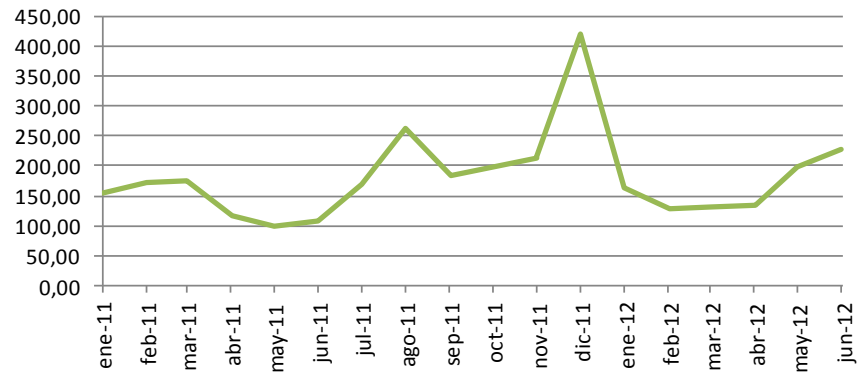
Fuente: SEPSA, con información del INEC

**Gráfico 3**  
Costa Rica. Evolución mensual del índice de precios al consumidor de papa



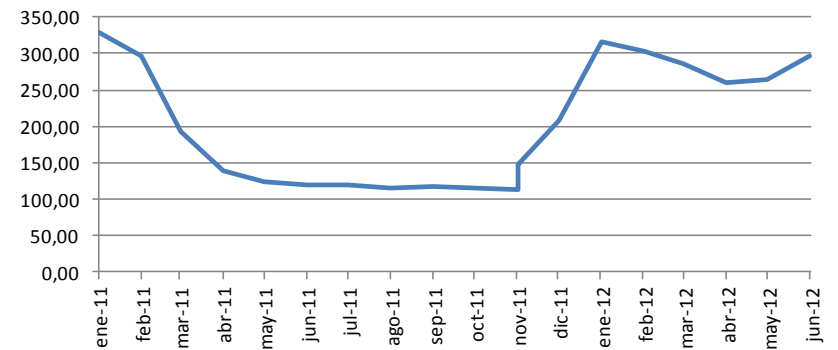
Fuente: SEPSA, con información del INEC

**Gráfico 4**  
Costa Rica. Evolución mensual del índice de precios al consumidor de tomate



Fuente: SEPSA, con información del INEC

**Gráfico 5**  
Costa Rica. Evolución mensual del índice de precios al consumidor de cebolla



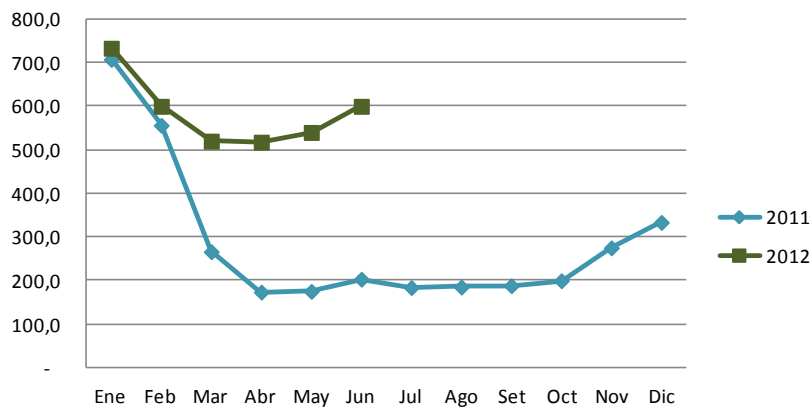
Fuente: SEPSA, con información del INEC

**Cuadro 4**  
Costa Rica. Evolución del precio promedio mensual pagado al productor de cebolla, papa y tomate. (¢/kg). 2011-2012

Concepto	Cebolla amarilla suelta		Papa primera		Tomate primera	
	2011	2012	2011	2012	2011	2012
Enero	707,5	733,3	929,1	324,8	317,0	278,5
Febrero	556,3	600,0	652,4	405,5	408,9	316,3
Marzo	266,0	520,0	480,4	299,8	374,1	301,6
Abril	173,3	517,7	355,0	267,7	206,0	254,0
Mayo	175,0	540,0	298,5	197,8	228,0	567,8
Junio	203,0	600,0	246,9	213,5	281,4	622,0
Julio	183,8		230,6		369,6	
Agosto	185,0		248,1		714,8	
Septiembre	188,0		205,2		381,1	
Octubre	199,5		205,0		570,9	
Noviembre	275,0		219,3		621,3	
Diciembre	333,3		201,5		1.666,0	
<b>Promedio</b>	<b>287,1</b>	<b>585,2</b>	<b>356,0</b>	<b>284,9</b>	<b>511,6</b>	<b>390,0</b>

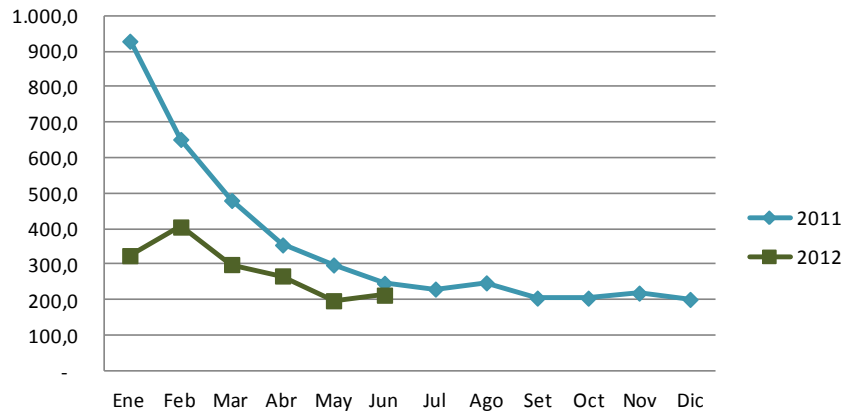
Fuente: SEPSA, con información del SIIM - CNP

**Gráfico 6**  
Costa Rica. Precios promedios mensuales a nivel de productor de Cebolla amarilla suelta. (¢/kg)



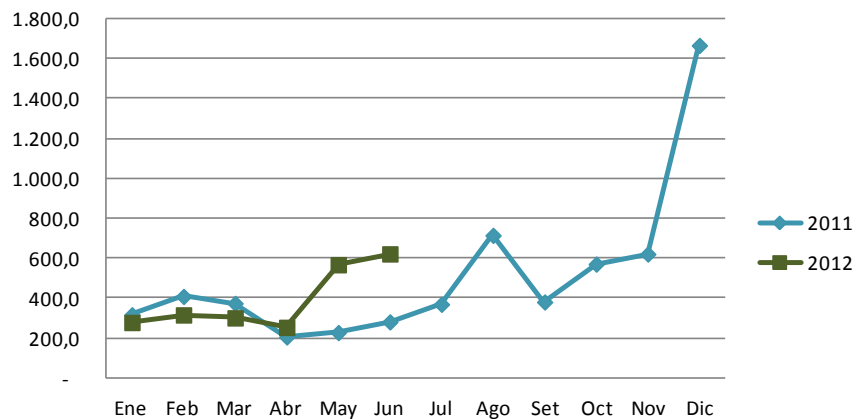
Fuente: SEPSA, con información del BCCR

**Gráfico 7**  
Costa Rica. Precios promedios mensuales a nivel de productor de Papa primera. (¢/kg)



Fuente: SEPSA, con información del BCCR

**Gráfico 8**  
Costa Rica. Precios promedios mensuales a nivel de productor de Tomate primera. (¢/kg)



Fuente: SEPSA, con información del BCCR

**Cuadro 5**

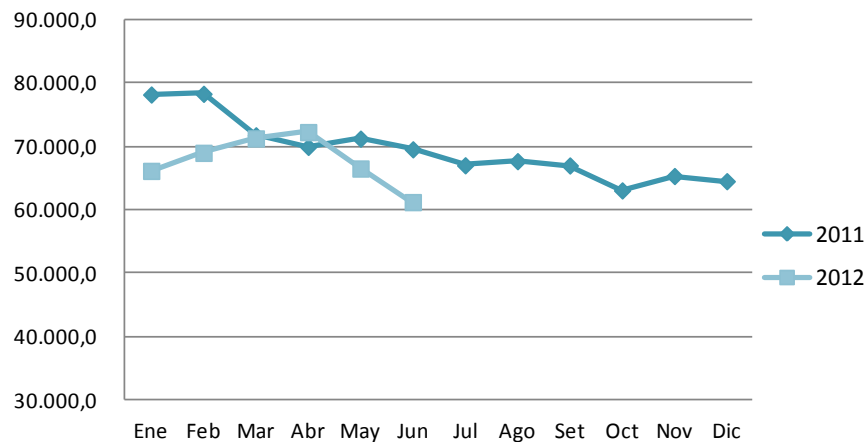
**Costa Rica. Evolución del precio promedio mensual pagado al productor de Palma africana. 2011-2012. (¢/t)**

Concepto	2011	2012
Enero	78.187,0	66.127,2
Febrero	78.296,8	68.979,5
Marzo	71.745,3	71.250,2
Abril	69.920,3	72.253,4
Mayo	71.219,7	66.500,6
Junio	69.534,2	61.197,9
Julio	67.010,1	
Agosto	67.660,5	
Septiembre	66.984,0	
Octubre	63.044,1	
Noviembre	65.314,6	
Diciembre	64.502,1	
<b>Promedio</b>	<b>69.451,5</b>	<b>67.718,1</b>

Fuente: SEPSA, con información del SIIM - CNP

**Gráfico 9**

**Costa Rica. Precios promedios mensuales a nivel de productor de Palma africana. (¢/t)**



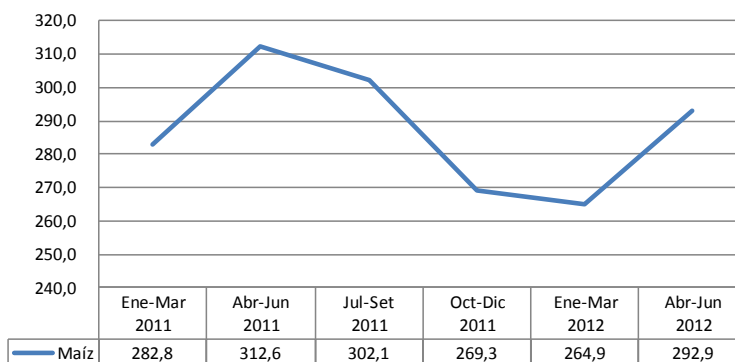
Fuente: SEPSA, con información del BCCR

**Cuadro 6**  
**Precios internacionales de algunos productos básicos.**

Concepto	Unidad	Promedio trimestral					
		Ene-Mar 2011	Abr-Jun 2011	Jul-Set 2011	Oct-Dic 2011	Ene-Mar 2012	Abr-Jun 2012
<b>Cultivos Industriales</b>							
Café, arabica	centavo US US/kg	620,0	636,5	597,7	536,2	486,9	400,4
Café, café robusta	centavo US US/kg	241,5	262,6	243,1	215,9	222,1	231,0
Aceite de palma	\$/t	1.251,0	1.147,0	1.079,0	1.024,7	1.106,7	1.088,3
Azúcar de la UE	centavo US US/kg	44,7	47,0	46,1	44,0	42,8	41,9
Azúcar en EE.UU.	centavo US US/kg	86,6	80,3	86,7	82,1	75,7	66,6
Azúcar, mundo	centavo US US/kg	62,7	52,6	60,7	53,3	52,7	47,1
<b>Frutas Frescas</b>							
Banano EE.UU.	\$/t	963,6	1.004,4	953,0	951,0	1.052,2	979,2
Naranjas	\$/t	824,0	877,9	1.038,4	824,0	770,6	843,8
<b>Granos Básicos</b>							
Maíz	\$/t	282,8	312,6	302,1	269,3	277,7	270,2
Arroz, Tailandia, del 5%	\$/t	511,2	493,1	567,7	600,1	542,5	582,8
Arroz, Tailandia, el 25%	\$/t	465,4	456,8	532,0	570,0	534,0	578,0
Arroz, Tailandia, A.1	\$/t	411,3	419,2	476,2	527,6	520,4	545,4
Sorgo	\$/t	255,2	270,5	287,5	261,8	269,6	235,8
Trigo, EE.UU., Human Rights Watch	\$/t	330,5	339,3	315,6	279,7	278,8	269,0
Trigo, EE.UU. SRW	\$/t	320,8	301,9	270,5	250,5	258,9	251,8
<b>Pecuarios</b>							
Harina de pescado	\$/t	1.740,0	1.648,0	1.426,0	1.335,7	1.299,7	1.481,3
Carne de vacuno	centavo US US/kg	409,5	406,3	393,8	407,2	424,7	413,0
Carne de pollo	centavo US US/kg	188,2	191,0	194,3	197,0	201,6	207,1
<b>Fertilizantes</b>							
DAP	\$/t	601,7	617,3	650,8	605,7	516,6	545,2
Roca fosfatada	\$/t	158,3	182,5	197,5	201,3	195,8	179,4
Cloruro de potasio	\$/t	374,2	422,7	471,3	473,0	479,8	461,3
TSP	\$/t	486,3	544,2	558,3	564,2	440,4	470,4
Urea	\$/t	353,4	407,9	485,4	437,3	387,3	470,0
<b>Energía</b>							
Petróleo crudo, promedio	\$/barril	99,8	110,1	103,1	103,2	112,5	102,8

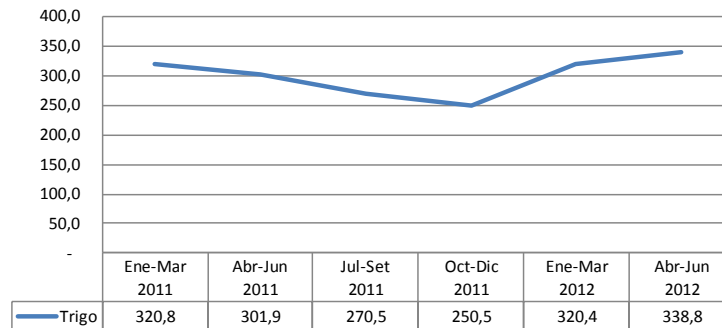
Fuente: SEPSA, con información del Banco Mundial

**Gráfico 10**  
**Precio internacional de maíz . \$ US/t**



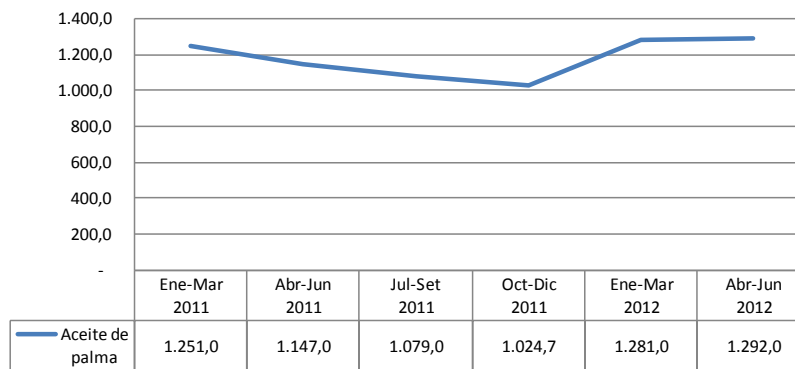
Fuente: Precios de los commodities. Banco Mundial

**Gráfico 11**  
Precio internacional de trigo SRW. \$ US/t



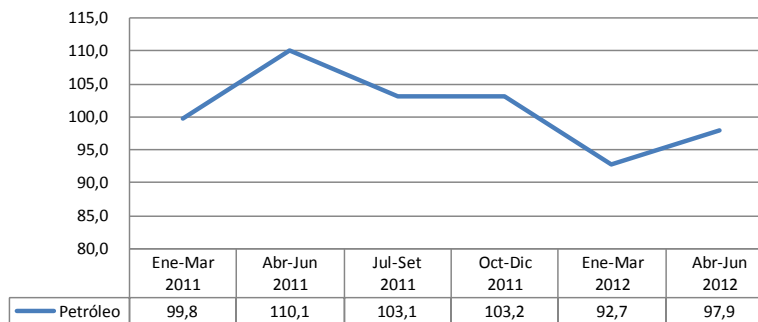
Fuente: Precios de los commodities. Banco Mundial

**Gráfico 12**  
Precio internacional de aceite de palma. \$US/t



Fuente: Precios de los commodities. Banco Mundial

**Gráfico 13**  
Precio internacional de petróleo crudo. \$US/ barril



Fuente: Precios de los commodities. Banco Mundial





---

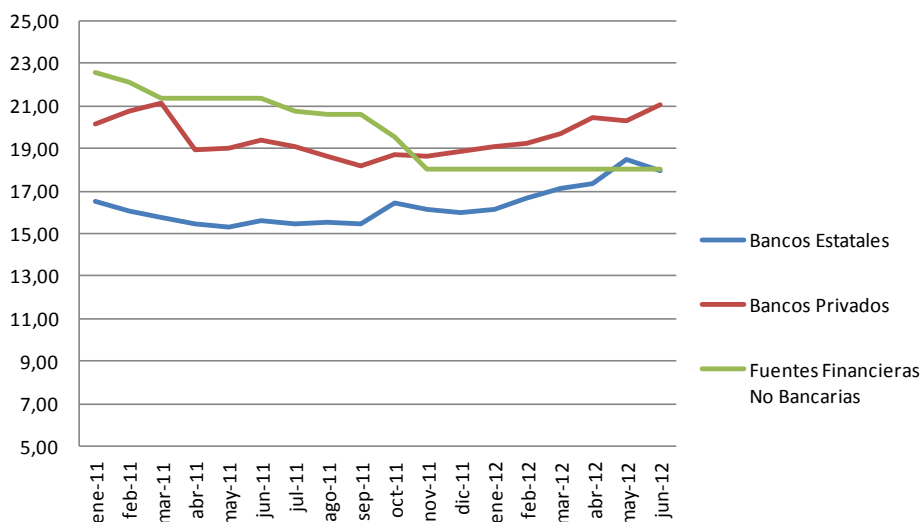
## Tasas de interés

**Cuadro 1**  
Costa Rica. Tasa de interés mensual para préstamos en moneda nacional para el Sector Agricultura

		Tasa de interés mensual			Variación interanual %		
		Bancos Estatales	Bancos Privados	Fuentes Financieras No Bancarias	Bancos Estatales	Bancos Privados	Fuentes Financieras No Bancarias
<b>2011</b>	Enero	16,48	20,15	22,54	4,26	-8,56	-26,36
	Febrero	16,09	20,74	22,08	-0,60	-5,07	-28,63
	Marzo	15,73	21,10	21,38	-4,85	-1,07	-30,45
	Abril	15,42	18,93	21,35	-4,70	-11,21	-30,49
	Mayo	15,30	19,03	21,35	-1,65	-7,81	-16,27
	Junio	15,59	19,37	21,35	0,65	-1,55	-11,55
	Julio	15,43	19,10	20,73	0,54	-4,69	-13,24
	Agosto	15,50	18,63	20,61	-0,97	-8,00	-13,47
	Septiembre	15,48	18,17	20,61	-2,37	-11,90	-13,64
	Octubre	16,44	18,69	19,52	3,00	-11,39	-15,86
	Noviembre	16,12	18,65	18,00	1,94	-10,66	-27,71
	Diciembre	15,95	18,85	18,00	0,51	-6,12	-19,64
<b>2012</b>	Enero	16,13	19,08	18,00	-2,15	-5,28	-20,13
	Febrero	16,70	19,25	18,00	3,77	-7,18	-18,47
	Marzo	17,09	19,72	18,00	8,61	-6,56	-15,80
	Abril	17,31	20,42	18,00	12,25	7,91	-15,70
	Mayo	18,49	20,28	18,00	20,88	6,56	-15,70
	Junio	17,97	21,03	18,00	15,30	8,57	-15,70

Fuente: SEPSA, con información del BCCR

**Gráfico 1**  
Costa Rica. Evolución mensual de las tasas de interés para Agricultura

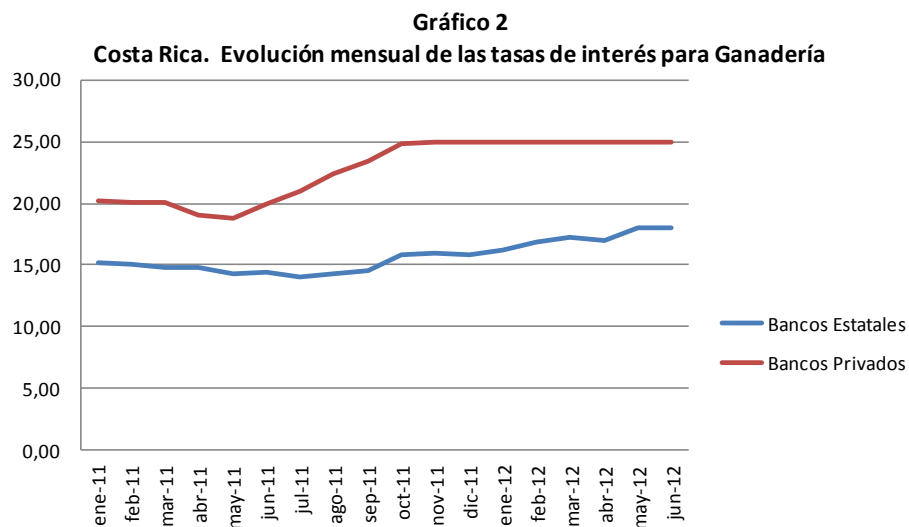


Fuente: SEPSA, con información del BCCR

**Cuadro 2**  
Costa Rica. Tasa de interés mensual para préstamos en moneda nacional para el Sector Ganadería

		Tasa de interés mensual		Variación interanual %	
		Bancos Estatales	Bancos Privados	Bancos Estatales	Bancos Privados
<b>2011</b>	Enero	15,24	20,17	5,25	-10,44
	Febrero	15,12	20,03	1,52	-6,86
	Marzo	14,83	20,03	-2,98	-8,49
	Abril	14,77	18,99	-4,68	-13,72
	Mayo	14,23	18,74	-5,34	-13,56
	Junio	14,37	19,98	-5,61	-7,29
	Julio	14,10	21,03	-9,22	-5,79
	Agosto	14,31	22,39	-8,40	-1,46
	Septiembre	14,54	23,46	-6,32	6,58
	Octubre	15,80	24,80	4,14	12,10
	Noviembre	15,95	25,00	4,19	12,32
	Diciembre	15,78	25,00	4,00	18,23
<b>2012</b>	Enero	16,28	25,00	6,79	23,94
	Febrero	16,90	25,00	11,76	24,83
	Marzo	17,18	25,00	15,87	24,83
	Abril	17,04	25,00	15,35	31,64
	Mayo	18,00	25,00	26,48	33,38
	Junio	18,01	25,00	25,34	25,11

Fuente: SEPSA, con información del BCCR



Fuente: SEPSA, con información del BCCR